



JUNIOR PIANO CONCOURS
OF YAMAGATA

2025年 第25回 山形県ジュニアピアノコンクール 開催要項



❖ 主 催 ❖

山形県ジュニアピアノコンクール実行委員会

❖ 協 賛 ❖

山形県ヤマハ会・株式会社ヤマハミュージックジャパン

❖ 後 援 ❖

山形県・山形県教育委員会・山形新聞・山形放送

開催主旨

ピアノ演奏を通して子供達の感性を育み
表現力と音楽性の向上と、地域に根ざした
音楽の普及を目指します。

参加資格

- ・山形県在住の幼児・小・中・高校生
- ・山形県内の保育園・幼稚園・小・中・高校に通学する方
- ・予選事務局にてレッスンを受講されている方

参加部門

予選参加時の学年齢により以下の8部門とします。

基礎A部門	未就学児まで
基礎B部門	小学2年生まで
初級A部門	小学4年生まで
初級B部門	小学6年生まで
中級A部門	学年齢制限なし
中級B部門	学年齢制限なし
上級A部門	学年齢制限なし
上級B部門	学年齢制限なし

※過去の本選最優秀賞受賞者は、同部門以下での参加は出来ません。

地区予選日程・参加申込締切

別紙申込書に記入の上、参加費と合わせて、希望予選受付事務局までお申し込み下さい。
定員になり次第締め切る場合もあります。また申込後の地区移動はできません。

複数地区で予選参加はできません。

予選地区	開催日	会場	予選受付事務局
庄内地区		鶴岡市中央公民館	鶴岡楽器 ☎0235-22-1310
最上地区	7月21日(月祝)	新庄市民文化会館小ホール	T A Z A W A ☎0233-22-2757
村山・ 寒河江地区	7月6日(日)	サハトベに花ホール	菅野時計店 ☎0237-55-6111
			サトーおんがく館 ☎0237-86-2068
山形地区	7月21日(月祝)	山形テルサアプローズ	富岡本店 ☎023-641-0644
置賜地区	7月13日(日)	白鷹町文化交流センター あゆーむ	長井店 ☎0238-84-3111
			音楽アズム館 米沢店 ☎0238-24-3344
			あかゆ店 ☎0238-50-0130

予選参加申込締切：2025年5月31日(土)

参加料

部門	予選	本選
基礎A	6,000円	10,000円
基礎B	7,000円	11,000円
初級A	8,000円	12,000円
初級B	9,000円	13,000円
中級A	10,000円	14,000円
中級B	11,000円	15,000円
上級A	12,000円	16,000円
上級B	13,000円	16,000円

※参加料は返金致しかねます。

本 選 日 程

開 催 日 2025年8月23日(土) , 24日(日)
会 場 山形市中央公民館ホール (アズ七日町6階)
山形市七日町1-2-39 Tel. 023-623-2150

本選参加申込締切：2025年7月25日(金)

審 査 員 (敬称略・五十音順)

審査員長	中 野 孝 紀 (ピアニスト・東京学芸大学教授)
審査員	浅 野 純 子 (ピアニスト)
審査員	植 木 由利子 (ピアニスト・宮城学院女子大学非常勤講師)
審査員	佐 藤 博 幸 (作 曲 家)
審査員	澁 谷 るり子 (ピアニスト・東北福祉大学名誉教授)
審査員	田 中 美千子 (ピアニスト)
審査員	田 原 さ え (ピアニスト・昭和音楽大学講師・ (一社) ミュージックプロデュースMHKS理事)
審査員	中 川 賢 一 (ピアニスト・桐朋学園大学音楽学部非常勤講師 お茶の水女子大学文教育学部非常勤講師)
審査員	松 本 裕 子 (ピアニスト・大阪芸術大学非常勤講師)
審査員	松 山 裕美子 (宮城学院女子大学音楽科准教授)

予選は1名以上、本選は2名以上にて審査致します。
また記載以外の審査員となる場合がございます。

審 査 基 準

審査は、特に下記項目に重きをおき、厳正にかつ公平に審査されます。

- ・楽曲の解釈及び理解度
- ・楽曲への適正な技術力・演奏力・表現力
- ・音・拍子・リズム 等の正確さ (読譜力)
- ・ステージマナー

審 査 ・ 表 彰

〈予選〉

各部門ごとに選考し「金賞」「銀賞」「銅賞」の表彰をいたします。
参加者全員に「賞状」が贈られます。
参加者全員に審査員直筆の「講評」をお渡しします。
「金賞」受賞者には本選の参加資格が与えられ、当日「本選参加申込書」をお渡しします。
※上記を基本と致しますが地区により対応が異なる場合がございます。
詳細は予選受付事務局までお問い合わせ下さい。

〈本選〉

各部門ごとに選考し「最優秀賞」「優秀賞」「奨励賞」「努力賞」の表彰をいたします。
最優秀賞受賞者には副賞として「山形県ヤマハ会会長賞」が贈られます。
審査員が認めた時「審査員特別賞」を贈られます。
参加者全員に「賞状」が贈られます。
参加者全員に審査員直筆の「講評」をお渡しします。
※上記を基本と致しますが開催形式は本選参加申込書と合わせてご案内させていただきます。

◆演奏について

- ①各部門の規定に従い課題曲を選択して演奏して下さい。
- ②全て暗譜で演奏して下さい。
- ③楽譜指定があるもの以外は原典版が望ましいです。ただしどの版・出典で演奏しても構いません。版・出典による楽譜の違いがある場合でも審査には影響しません。
- ④楽譜の繰り返し記号は全て省略して下さい。間違えて繰り返ししても減点等はありませんが、進行に支障をきたす場合がありますのでご注意下さい。
- ⑤運営上、途中で演奏を止めていただく場合がありますが、審査に影響はありません。
- ⑥本選の課題曲の選択は予選と違っていても構いません。
- ⑦選択課題曲の演奏順については昇順とします。

◆各器具 (足台・補助ペダル) について

- ①各器具を使用する場合は必ず申込用紙に記入して下さい。申込み後の変更は原則として認めません。
- ②事務局にて準備する各器具は、下記 (同等品) となります。これら以外の器具を利用される場合はご持参下さい。

・足台 (ピアノ補助台)



・補助ペダル



・ピアノ椅子



- ③演奏に必要となる各器具のセッティングは、事務局準備各器具、並びに持参器具ともに演奏者側にてお願いします。なお、演奏者以外の方がセッティングされる場合はステージ脇に「控えスペース」を準備いたします。

◆その他

- ①演奏中の録音や写真・ビデオ撮影 (携帯電話での撮影含む) は一切お断りいたします。
- ②会場内では、携帯電話、時計アラーム等の電源をお切り下さい。また演奏の妨げとなる行為はお止め下さい。
- ③ご記入頂きました申込書の個人情報等は、コンクールに関してのみ使用させていただきます。
- ④コンクール開催結果については紙面、インターネット等に掲載させていただく場合がございます。参加申込時に掲載不可のお申し出が無い場合は同意したものとさせていただきます。

課題曲「予選・本選」共通

基礎A部門 自由曲

レッスン導入期の教本より、2分以内の1曲を選択し演奏する。
※会場に楽譜をご持参下さい。楽譜は演奏終了後にお返し致します。

基礎B部門 次のa～dより1曲を選択し演奏する

- | | |
|----------------------|---------------------------|
| a. ドイツのおどり (ベートーヴェン) | 新版みんなのオルガン・ピアノの本3 (ヤマハ) 等 |
| b. インディアンのおどり (ギロック) | ギロックベスト (全音) 等 |
| c. おもちゃのダンス (ギロック) | ギロックベスト (全音) 等 |
| d. ママのだいどころ (轟千尋) | いろえんぴつならんだ (カワイ) 等 |

初級A部門 次のa～dより1曲を選択し演奏する

- | | |
|-------------------|--------------------------------|
| a. マーチ ニ長調 (バッハ) | アンナ・マグダレーナのためのクラヴィーア小曲集 (全音) 等 |
| b. ブルグミュラー25の練習曲 | ①すなおな心 ～ ⑩せきれい のなかから1曲 |
| c. タランテラ (ギロック) | こどものためのアルバム (全音) 等 |
| d. 勝利のマーチ (バステイン) | バステイン先生のお気に入り レベル4 (東音) 等 |

初級B部門 次の①、②より各1曲を選択し、計2曲を演奏する

- ① ブルグミュラー25の練習曲より
12. 別れ 13. コンソレーション (なぐさめ) 14. シュタイヤー舞曲 (アルプス地方の踊り)
15. バラード 16. ちょっとした悲しみ 17. おしゃべりさん 18. 気がかり 19. アヴェ・マリア
20. タランテラ 21. 天使の合唱 22. バルカロール (舟歌) 23. 再会 24. つばめ 25. 乗馬
- ② a. 新しいお人形 (チャイコフスキー) こどものためのアルバム (全音) 等
b. カーニバルの舞踏会 (ギロック) こどものためのアルバム (全音) 等
c. 小人のパレード (福島道子) いろえんぴつならんだ (カワイ) 等

中級A部門 次の①、②より各1曲を選択し、計2曲を演奏する

- ① バッハ 6つの小プレリュードより任意の1曲 (BWV 933～BWV 938) 小プレリュードと小フーガ (全音) 等
- ② a. ソナチネ ハ長調 Op.55-1 終楽章 (クーラウ) ソナチネ アルバム1 (全音) 等
b. ベニスの舟歌 Op.30-6 (メンデルスゾーン) 無言歌集 (全音) 等
c. ソナチネ 第一楽章 バグパイブ吹きたち (バルトーク) ピアノ作品集① (音友) 等
d. エチュード=アレグロ (中田喜直) こどものピアノ曲 (音友) 等

中級B部門 次の①、②より各1曲を選択し、計2曲を演奏する

- ① バッハ：2声のインヴェンションより任意の1曲 (BWV 772～BWV 786)
- ② a. ソナタ Hob.34 ホ短調 第一楽章 (ハイドン) ソナタ集2 (全音) 等
b. ワルツ Op.69-2 ロ短調 (ショパン) ワルツ集[遺作付] (全音) 等
c. アラベスク 第1番 (ドビュッシー) ドビュッシーピアノ曲集1 (音友) 等
d. もみの木 (シベリウス) ピアノアルバム (全音) 等

上級A部門 次の①、②より各1曲を選択し、計2曲を演奏する

- ① バッハ：3声のシンフォニアより任意の1曲 (BWV 787～BWV 801)
- ② a. モーツァルト：ピアノソナタ ニ長調 KV284 第1楽章
b. ショパン：即興曲 第1番 変イ長調 作品29
c. シューベルト：4つの即興曲集 作品90より 第2番 変ホ長調
d. シューマン：アラベスク 作品18
e. リスト：2つの演奏会用練習曲より第1番「森のささやき」
f. ブラームス：2つのラプソディー 作品79より 第1番 ロ短調
g. ラヴェル：ソナチネ 第1楽章

上級B部門 次の①、②より各1曲を選択し、計2曲を演奏する

- ① a. ベートーヴェン：ソナタ第2番～第18番より任意の第1楽章 (但し第9番、第10番、第14番を除く)
b. ショパン：スケルツォ第1番 ロ短調 作品20, スケルツォ第2番 変ロ短調 作品31
バラード第2番 ヘ長調 作品38, バラード第3番 変イ長調 作品47
- ② a. ショパン：練習曲集 作品10 (但し第3番、第6番を除く)
b. ショパン：練習曲集 作品25 (但し第7番を除く)

山形県ジュニアピアノコンクール課題曲

※ここに掲載した譜面は参考用です。課題曲を確認するための参照としてください。

■ 基礎 A 部門 ■

レッスン導入期の教本より、2分以内の1曲を選択し演奏する。
※会場に楽譜をご持参下さい。楽譜は演奏終了後にお返し致します。

■ 基礎 B 部門 ■

a. ドイツのおどり (ベートーヴェン)
新版みんなのオルガン・ピアノの本3 (ヤマハ) 等



b. インディアンのおどり (ギロック)
ギロックベスト (全音) 等



c. おもちゃのダンス (ギロック)
ギロックベスト (全音) 等



d. ママのだいどころ (轟千尋)
いろえんぴつならんだ (カワイ) 等



■ 初級 A 部門 ■

a. マーチ ニ長調 (バッハ)
アンナ・マグダレーナのためのクラヴィア小曲集 (全音) 等



b. ブルグミュラー25の練習曲 ①すなおな心 ~ ⑪せきれい のなかから1曲

1. すなおな心



2. アラベスク



3. パストラル (牧歌)



4. 小さなついで



5. 無邪気



6. 進歩



7. 清らかな小川



8. 優しく美しく



9. 狩 (かり)



10. やさしい花



11. せきれい



c. タランテラ (ギロック)
こどものためのアルバム (全音) 等



d. 勝利のマーチ (バステイン)
バステイン先生のお気に入り レベル4 (東音) 等



■ 初級 B 部門 ■

① ブルグミュラー25の練習曲より

12. 別れ



13. コンソレーション (なくさめ)



14. シュタイヤー舞曲 (アルプス地方の踊り)



15. バラード



16. ちょっとした悲しみ



17. おしゃべりさん



18. 気がかり



19. アヴェ・マリア



20. タランテラ



21. 天使の合唱



22. ハルカロール (舟歌)



23. 再会



24. つばめ



25. 乗馬



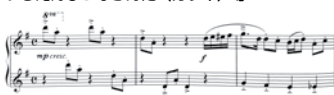
② a. 新しいお人形 (チャイコフスキー)
こどものためのアルバム (全音) 等



b. カーニバルの舞踏会 (ギロック)
こどものためのアルバム (全音) 等



c. 小人のバラード (福島道子)
いろえんぴつならんだ (カワイ) 等



■ 中級 A 部門 ■

① **バッハ** 6つの小プレリュードより任意の1曲 (BWV 933~BWV 938) 小プレリュードと小フーガ (全音) 等



② **a. ソナチネ** 八長調 Op.55-1 終楽章 (クーラウ) ソナチネ アルバム1 (全音) 等



b. ベニスの舟歌
Op.30-6 (メンデルスゾーン) 無言歌集 (全音) 等



c. ソナチネ 第一楽章 バグパイプ吹きたち (バルトーク) ピアノ作品集① (音友) 等



d. エチュード=アレグロ (中田喜直)
こどものピアノ曲 (音友) 等



■ 中級 B 部門 ■

① **バッハ** : 2声のインヴェンションより任意の1曲 (BWV 772~BWV 786)



② **a. ソナタ** Hob.34 ホ短調 第一楽章 (ハイドン) ソナタ集2 (全音) 等



b. ワルツ Op.69-2 口短調 (ショパン) ワルツ集[遺作付] (全音) 等



c. アラベスク 第1番 (ドビュッシー) ドビュッシーピアノ曲集1 (音友) 等



d. もみの木 (シベリウス)
ピアノアルバム (全音) 等



■ 上級 A 部門 ■

① **バッハ** : 3声のシンフォニアより任意の1曲 (BWV 787~BWV 801)



② **a. モーツァルト** :
ピアノソナタ 二長調 KV284 第1楽章



b. ショパン :
即興曲 第1番 変イ長調 作品29



c. シューベルト :
4つの即興曲集 作品90より 第2番 変ホ長調



d. シューマン :
アラベスク 作品18



e. リスト : 2つの演奏会用練習曲より
第1番「森のささやき」



f. フラームス :
2つのラプソディー 作品79より 第1番 口短調



g. ラヴェル :
ソナチネ 第1楽章



■ 上級 B 部門 ■

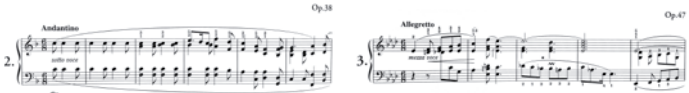
① **a. ベートーヴェン** :
ソナタ第2番~第18番より任意の第1楽章 (但し第9番、第10番、第14番を除く)



b. ショパン :
スケルツォ第1番 口短調 作品20, スケルツォ第2番 変口短調 作品31



バラード第2番 へ長調 作品38, バラード第3番 変イ長調 作品47



② **a. ショパン** :
練習曲集 作品10 (但し第3番、第6番を除く)



b. ショパン :
練習曲集 作品25 (但し第7番を除く)



山形県ジュニアピアノコンクール Facebook

<https://www.facebook.com/profile.php?id=100085066007824>





JUNIOR PIANO CONCOURS
OF YAMAGATA

2024 第24回山形県ジュニアピアノコンクール

最優秀賞 受賞者



基礎A部門

本間智花さん
(庄内・年長)



基礎B部門

長澤日花凜さん
(山形・小2)



初級A部門

田中丈太郎さん
(村山・小4)



初級B部門

藤橋蘭さん
(村山・小6)



中級A部門

緑川凜香さん
(村山・小5)



中級B部門

茂木乙葉さん
(寒河江・中1)



上級A部門

奥野結さん
(山形・高2)



上級B部門

阿部美羽さん
(最上・高3)

審査員特別賞



初級A部門

三浦朱凜さん
(山形・小4)



中級A部門

天野紗花さん
(村山・小5)



上級A部門

鈴木彩世さん
(置賜・高1)



上級B部門

笹原璃音さん
(山形・高3)

予選・本選の流れについて

予選参加希望者

参加部門および課題曲の選択

- 基礎・初級部門のみ学年年齢制限があります。
- 基礎A部門参加者は、予選会場に楽譜をご持参ください。楽譜は予選後にお返し致します。
- 過去の本選最優秀賞受賞者は、同部門以下での参加は出来ません。

お申込み

- 参加希望地区受付事務局へ、参加料を添えて5月31日(土)までお申込みください。
- 地区予選申込書はもれなく記入してください。特に「足台・補助ペダル使用」欄は正確に記入してください。
- 複数地区でのお申込みはできません。

地区予選参加票(ハガキ)

- 「地区予選参加票」が開催2週間前までに届きます。
- 開催日時、集合時間等を確認ください。(集合時間に遅れた場合、棄権となる場合があります)

- 参加票は、「講評」をお渡しする際に必要となりますので、当日必ずお持ちください。

※参加票が未着の際は、予選申込受付事務局までお問い合わせください。

地区予選

- 各部門ごとに選考し「金賞」「銀賞」「銅賞」の表彰をいたします。
- 参加者全員に「賞状」が贈られます。
- 参加者全員に審査員直筆の「講評」をお渡しします。
- 「金賞」受賞者には本選の参加資格が与えられ、当日「本選参加申込書」をお渡しします。

※上記を基本と致しますが地区により対応が異なる場合がございます。

詳細は予選受付事務局までお問い合わせ下さい。

本選参加希望者

お申込み

- 受付事務局へ、参加料を添えて7月25日(金)までお申込みください。
- 申込書はもれなく記入してください。

本選参加票(ハガキ)

- 「本選参加票」が8月15日(金)までに届きます。
- 開催日時、集合時間等を確認ください。(集合時間に遅れた場合、棄権となる場合があります)

- 参加票は、「講評」をお渡しする際に必要となりますので、当日必ずお持ちください。

※参加票が未着の際は、受付事務局までお問い合わせください。

本選

- 各部門ごとに選考し「最優秀賞」「優秀賞」「奨励賞」「努力賞」の表彰をいたします。
- 最優秀賞受賞者には副賞として「山形県ヤマハ協会会長賞」が贈られます。

- 審査員が認めた時「審査員特別賞」を贈られます。

- 参加者全員に「賞状」が贈られます。

- 参加者全員に審査員直筆の「講評」をお渡しします。

※上記を基本と致しますが開催形式は本選参加申込書と合わせてご案内させていただきます。

※上記を基本と致しますが開催形式は本選参加申込書と合わせてご案内させていただきます。

※上記を基本と致しますが開催形式は本選参加申込書と合わせてご案内させていただきます。

※上記を基本と致しますが開催形式は本選参加申込書と合わせてご案内させていただきます。

金賞受賞者は本選への参加資格を得ます

